

取扱説明書

保証書付

保証書はこの取扱説明書の裏側についておりますので記入を受けてください。



COFFEE MAKER

PCA-10X

コーヒーマーカー

Brunopasso

このたびは、デバイススタイルコーヒーマーカー PCA-10X をお買い上げいただきまして、ありがとうございます。ご使用前にこの取扱説明書をよくお読みいただき、正しくお使いください。また、お読みいただいた後は保証書とともに、大切に保管してください。

付属品をご確認ください

本機には下記の付属品が同梱されています。付属品を見落とさないようにご確認ください。
(付属品は6ページの図をご参照ください。)

付属品

パーマネントフィルター×1・計量スプーン×1・取扱説明書(本書)

ご注意

本機は日本国内専用です。交流100V以外のコンセントには接続しないでください。
本書の内容は改善のため、予告なく変更することがあります。
また、たこ足配線は絶対にしないでください。電圧が下がり正常に動作しなくなるおそれがあります。

ご不明な点や修理に関するご相談は

お取扱いや、お手入れに関するご不明な点や、修理に関するお問い合わせは以下のデバイススタイルカスタマーサポートセンターにご相談ください。

《 本製品に関するお問い合わせ 》

デバイススタイル カスタマーサポートセンター

 0570-067788

Email : customer.support@devicestyle.co.jp

URL : <https://www.devicestyle.co.jp/>

お問い合わせは弊社ホームページの「お問い合わせフォーム」が便利です。

受付時間：月曜～金曜 9時30分～17時30分（祝日および長期休暇を除きます。）

主な特長

デバイススタイルコーヒーメーカーPCA-10Xはハンドドリップで入れた味をできる限り再現するように設計されています。通常のコーヒーメーカーのように沸かしながら淹れるのではなく、適正温度になるまで沸かした後に抽出する仕様となっています。このため、お湯を沸かす時間の分だけできあがるまでの時間が長くなりますが、これは味を優先させた結果です。また、煮詰まりを防ぐため、約80℃という低温で40分間だけ保温します。抽出後はお早めにお召し上がりいただくことをおすすめします。

1. 適正温度で湯沸かし

スイッチを入れると、まずは適正温度までお湯を沸かします。

2. 適正スピードの抽出

湯沸かし完了後、雑味を避けて旨みを抽出するのに適した速度で抽出を開始します。

3. 適正温度で保温

抽出完了後は煮詰まりを避けるため、約80℃で40分間の保温を行います。

※コーヒーの量によって温度は前後します。量が少ないほど保温温度は高くなります。

4. オートパワーオフ機能

安全性を保ち煮詰まりを防ぐために、抽出後40分で自動的に電源が切れ保温機能も停止します。

5. パーマネントフィルター付属

市販のペーパーフィルターで抽出することも、付属のパーマネントフィルターで抽出することもできますので、お好みに合わせた使い方ができます。

6. アイスコーヒーも楽しめる

水タンクの目盛りにあわせて水を調整することで、アイスコーヒーもお楽しみいただけます。

安全上のご注意(必ずお読みください)

製品を安全にご使用いただくため、ご使用前によくお読みください。

製品を安全に正しくお使いいただき、あなたや他の方への危害や財産への損害を未然に防止するために、いろいろな絵表示をしています。

表示の意味



警告

この表示は、人が死亡または重傷を負う可能性が想定される内容を示しています。



注意

この表示は、人が傷害を負う可能性が想定される内容、および物的損害のみの発生が想定される内容を示しています。

絵表示の例



○記号は、禁止の行為であることをあらわしています。

図の中や下に具体的な禁止内容(左図の場合は分解禁止)が描かれています。



●記号は、行為を強制したり指示する内容をあらわします。

図の中に具体的な指示内容(左図の場合は電源プラグをコンセントから抜く)が描かれています。



警告



分解禁止

修理改造、分解をしない。

発火や異常動作をして、破損やけがの原因となることがあります。



禁止

幼児の手の届くところに設置しない。

やけど、けがや感電のおそれがあります。



守る

電源プラグはコンセントに根元まで確実に差し込む。

差込が不完全だと、感電やショート、発火の原因となります。



禁止

交流100V以外のコンセントに接続しない。

他の電源に接続すると故障や発火の原因となります。



禁止

電源コード、コンセント部を水につけたり、水をかけたりしない。

ショートや感電、故障の原因となります。



禁止

電源コードを無理に曲げたり加熱したり、ステープルで止めたり、重いものを載せたり、そのほか無理のかかることをしない。ショートや感電、故障の原因となります。



禁止

濡れた手でプラグを抜き差ししない。感電のおそれがあります。



守る

落下した機器はそのまま使わないで、点検を依頼する。

そのまま使用すると発火や感電の原因となります。



プラグを抜く

煙が出たり、異常なおいがしたり、異音が出るような場合は、すぐに電源スイッチを切り、電源プラグを抜いて、修理を依頼する。

⚠ 注意



プラグを
抜く

使わないときはプラグをコンセントから抜く。
けがや劣化による感電、漏電による火災などの
原因となります。



守る

電源プラグを抜くときはコードを引っ張らず
プラグを持って抜く。

断線や、感電、ショート、発火の原因となります。



プラグを
抜く

お手入れは必ずプラグを抜いて、本機が
十分に冷えてから行う。

やけどや、感電の原因となります。



禁止

使用中、または使用直後は注ぎ口、ベース
プレートなど高温になる場所をさわらない。

やけどの原因となります。



禁止

抽出中はセットしてある容器を外さない。
やけどの原因となります。



禁止

本体を水や洗剤などに浸さない。
故障の原因となります。



禁止

専用の器具以外は使わない。
火災や感電、やけどのおそれがあります。



禁止

本来の目的以外に使わない。
故障の原因となります。



禁止

不安定な場所に置かない。
やけど、けがや感電のおそれがあります。

使用上のご注意

- フォルダーカバーは電源が
オンのときには絶対に開けない
でください。熱湯や蒸気が湯口
から噴き出してやけどをする
おそれがあります。



- 使用中や抽出直後は、皮膚や
コード類が加熱部分に触れない
ようにご注意ください。



- ガラスポットを直接火にかけ
たり、食器洗浄器や電子レンジ
に入れしないでください。
プラスチック部分が変形して、
故障するおそれがあります。



- ウォータータンクに水が残って
いる状態で放置しないでくだ
さい。水が傷んだり、凍ったり
して故障の原因となります。
タンクに水が残っている場合は
ガラスポットをセットして電源
を入れ、水を放出してください。長期間使用しない
場合は、キッチンペーパーなどで、残った水をふき
とってください。



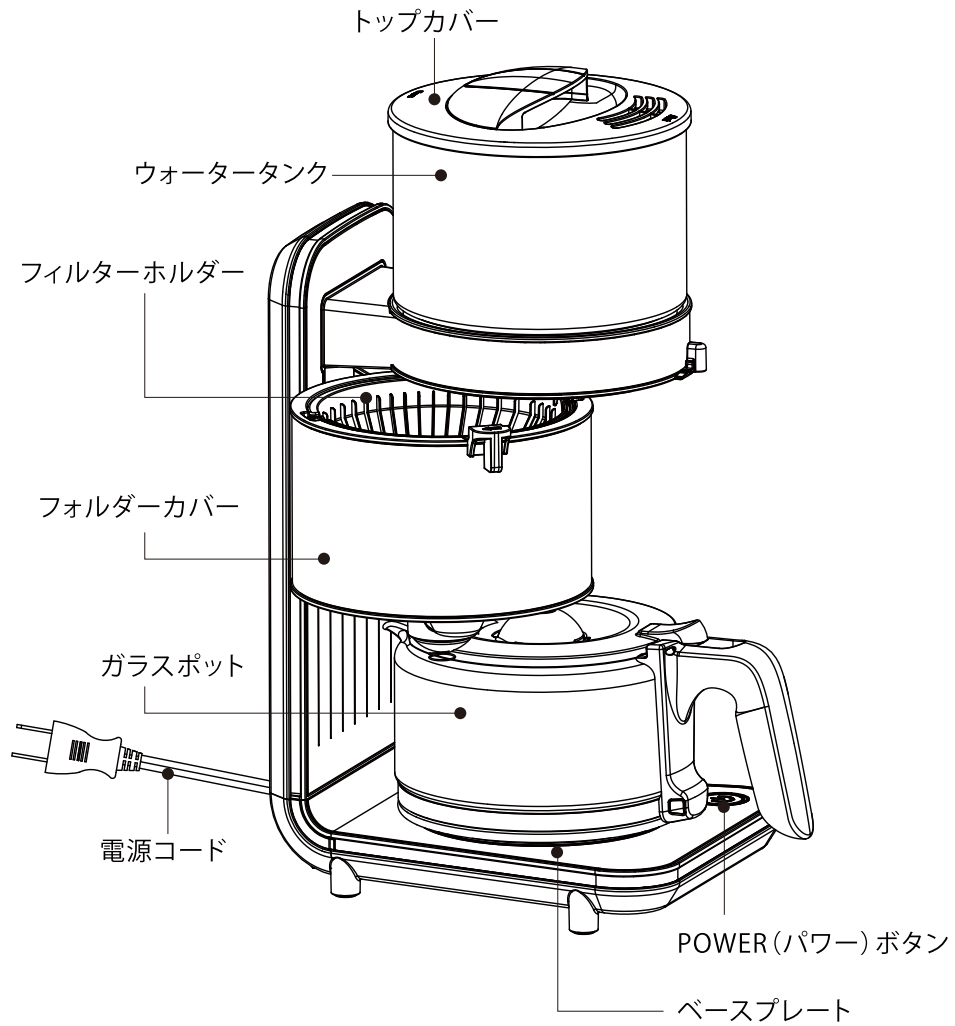
- ウォータータンクには水道水
を入れてください。温水、ミネラル
ウォーター、アルカリイオン水
などは入れしないでください。



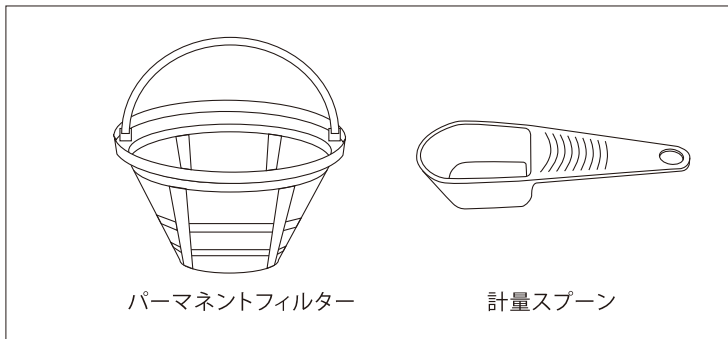
- 持ち運ぶときは本体側面に
手を添えて、本体の底を持って
運んでください。



- ビニールや、合成繊維のテーブルクロスやじゅうたん
など、熱に弱いものの上で使用しないでください。
変色するおそれがあります。



付属品



レギュラーコーヒーの淹れかた

ご使用の前に

フォルダーカバーの扱いかた



フォルダーカバーの 開け方

本体をおさえ、取っ手に指をかけて左にスライドさせます。



フォルダーカバーの 閉め方

本体をおさえ、取っ手に指をかけて右にスライドさせ、カチッというまでしっかり閉めます。

ご使用の前に清掃をしましょう

- ① ガラスポット、フィルターホルダー、パーマネントフィルターを取り外して、お湯などできれいに洗浄してください。



ガラスポット



フィルターホルダー



パーマネントフィルター

- ② タンクに水を8目盛程度まで入れ、「**コーヒー粉を入れずに**」コーヒーを淹れる手順と同様にして洗浄してください。



目盛以上水を入れるとポットから水があふれますのでご注意ください。



コーヒーの淹れかた



- 1 フォルダーカバーを開け、フィルターフォルダーをセットします。

フィルターフォルダーを挿入し両側のツメがフォルダーカバーに引っかかるようにします。



重要

完全にセットされていないとコーヒーが正しく抽出されず、コーヒーがあふれ出ることがあります。

- 2 ペーパーフィルターまたはパーマネントフィルターをフィルターホルダーにセットします。

市販のペーパーフィルターまたは付属のパーマネントフィルターのどちらでも使えます。お好みに合わせてお使いください。

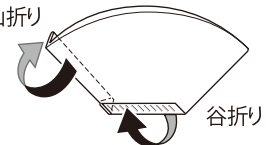
フィルターペーパーは「1×4」、または「103」サイズをご使用ください。



ヒント

フィルターペーパーは図のように折ってセットします。また、セットするときはフィルターホルダーの壁面に沿うように手でなじませてください。

山折り



谷折り



重要

フィルターペーパーは指定サイズ以下のものは使わないでください。コーヒー粉があふれる場合があります。





3 中挽きに挽いたコーヒー粉をフィルターに入れます。

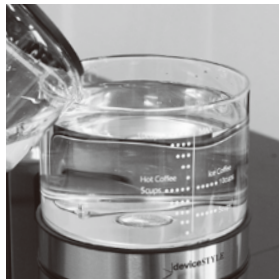
コーヒー粉は平らになるようにならして入れます。標準的な量は付属の計量スプーン一杯で、コーヒー1カップ分です。お好みにより粉の量や水を調整してお召上がりください。



4 フォルダーカバーを閉めます。 フォルダーカバーをしっかりと閉めます。



抽出前にガラスポットに熱湯を入れ内部を暖めておくと、より冷めにくくなります。この場合、本体にセットする前に必ずお湯を完全に捨ててください。(コーヒーカップを温めるのにご使用になれます。)



5 ウォータータンクに水を入れます。

お好みのカップ数に応じた水を Hot Coffee 側の目盛りに合わせて入れてください。コーヒーカップ10杯分を作るときは Hot Coffee 側の10cups の目盛りまで水を入れます。



タンクに印字された10cupsの目盛り以上には絶対に水を入れないでください。



6 トップカバーをしっかりと閉めます。 フォルダーカバーがしっかりと閉まっていることを確認してください。



7 ガラスポットをベースプレートの上 にきちんとおさまるように置きます。



フォルダーカバーがしっかりと閉まっていなかったりガラスポットが正しくセットされていないと、フィルターフォルダーからコーヒーがあふれます。



8 電源プラグをコンセントに入れて、POWER ボタンを押すとPOWER ボタンのブルーのランプが点灯します。

POWERボタンがブルーに点灯し、湯沸かしが始まります。適正温度に沸くと、自動的に抽出が始まります。

抽出が完了すると、そのままガラスサーバーを40分間保温しその後ランプが消えて、電源が切れます。保温しない場合はPOWERボタンを押してください。電源が切れます。



! 注意

- 抽出中はガラスポットを引き出さないでください。フィルターホルダーからコーヒーがあふれて、ベースプレートに飛び散るおそれがあります。
- ご使用後は電源プラグを抜いてください。電源が切れても、ベースプレートの下にあるヒーターの余熱でしばらくはベースプレートが熱くなっています。やけどにご注意ください。



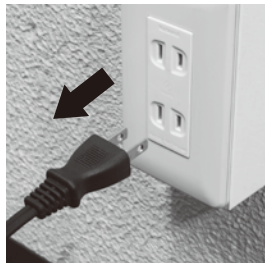
熱湯であらかじめカップを温めておくと、よりおいしく召し上がることができます。



9 ガラスポットを取り出し、コーヒーカップにコーヒーを注ぎます。

重要 使い終わった後は、フィルターホルダーやパーマネントフィルターをよく水洗いしてください。

! 注意



- 続けてコーヒーを入れるときは熱が冷めるまで、約5分~10分程、間を開けてください。
- 抽出直後は、内部のヒーターが熱くなっています。その状態で水を注ぐと熱湯や蒸気が出ることもあり、やけどのおそれがあります。
- 抽出が終わったら電源プラグをコンセントから抜いておいてください。

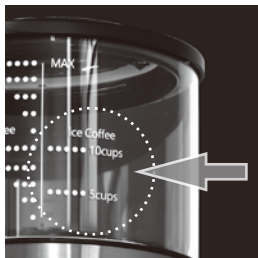
アイスコーヒーを作るには



- 1 「コーヒーの淹れかた」(7ページ)の手順 1と 2 を参考にフィルターをセットし、コーヒー粉を入れます。



ヒント コーヒーは深煎りしたものをおすすめします。
アイスコーヒー用として販売されているものもあります。



- 2 ウォータータンクに水を入れます。

ウォータータンクの Ice Coffee 側の目盛りに合わせて、お好みの杯数分の水を入れる。



- 3 ガラスポットをベースプレートにセットします。



重要 ガラスポットを正しくセットしないと、
コーヒーがガラスポットに注がれません。



- 4 電源プラグをコンセントに挿して、POWER ボタンを押します。
抽出が完了したら、POWER ボタンを押してスイッチを切ります。



ガラスの8分目ほどまで氷を入れ、抽出したコーヒーを注ぎます。ガラスの中で良くかき混ぜて冷やします。

⚠ 注意

ポットが破損したり傷つく原因になりますので、ガラスポットの中に氷を入れ、かき混ぜないでください。



抽出が終わったら電源プラグをコンセントから抜いてください。

器具のお手入れ

本体の清掃について

本体の清掃をする前に、電源をオフにし、電源プラグを抜いて、十分に熱を冷ましてください。清掃をするときは、水で湿らせた布で、コーヒーの粉など、ていねいに拭きとります。

ウォータータンクに水が残っている場合

ガラスポットをセットし、コーヒ-粉を入れずに電源スイッチを入れると水がポットに注がれ、タンクは空になります。わずかに水が残る場合はキッチンペーパーなどで吸い取って下さい。



重要 本体を水や、他の液体に浸したりしないでください。

また、湿らせた布で拭くときも、シンナーやアルコールなどの薬品を使用しないでください。

ガラスポットや付属品の清掃

ガラスポット、フィルターホルダー、パーマネントフィルターおよび計量スプーンは水洗いできます。ご使用後はよく水洗いします。汚れがひどく、落ちにくいときは薄めた中性洗剤で汚れを落とすあと、流水で洗剤を十分に洗い流してください。

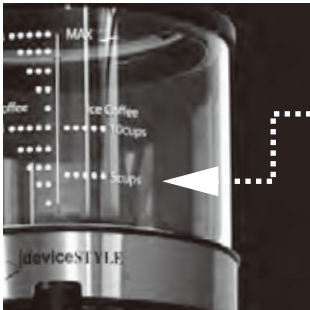
ヒント 洗剤臭が残っているとコーヒーの風味を損ねます。洗剤はなるべく使わないようにしましょう。

水垢の除去

定期的な水垢の除去をしてください。

コーヒーのできるまでの時間が長くなった等の症状が出たときは水垢の除去を行ってください。

クエン酸溶液



280cc、この位置ぐらい。

- 1 280ccのぬるま湯に対し大さじ2杯分のクエン酸を溶かし、ウォータータンクに注ぎます。ガラスポットをベースプレート上にセットして、START (スタート) ボタンを押します。
(コーヒ-粉は入れずに抽出操作をします。)



280ccのぬるま湯




ヒント クエン酸はショ糖を原料とした食材で、天然の果実などにも多く含まれるものです。クエン酸や専用洗浄剤は、コーヒー器具売場や薬局などで購入することができます。

水道水



- 2 容器や溶液を冷ました後、2~3回手順1を繰り返してください。最後に水道水で同じように2~3回ほど繰り返してください。

機器が動作しないなどの故障かな?と思われる症状があるときは、まず下の表の原因をご確認ください。症状が改善されない場合は、デバイスタイルカスタマーサポートセンターにご連絡ください。

デバイスタイルカスタマーサポートセンター  0570-067788

症 状	原 因
電源が入らない。	● 電源コードがコンセントにきちんと差し込まれていない。
コーヒーがフィルターホルダーから漏れ出す。	● フィルターホルダーが正しく装着されていない。(7ページ参照) ● ガラスポットがベースプレートに確実にセットされていない。(8ページ参照)
コーヒーが抽出されない。	● ガラスポットがベースプレートに確実にセットされていない。(8ページ参照) ● フィルターホルダーが正しく装着されていない。(7ページ参照)
コーヒーが極端に薄い。	● ペーパーフィルターがフィルターホルダーの側面に沿って、きちんとセットされていない。(7ページ参照)
ガラスポットを外した後も抽出口からコーヒーが洩れる。	● フィルターホルダーのパッドが傷んでいる。(フィルターホルダーの交換が必要です。デバイスタイルカスタマーサポートセンターにご相談ください。)
レギュラーコーヒーができるまでの時間が長くなった。	● コーヒーメーカーのパイプに水垢がたまっている。水垢の除去が必要です。(11ページ参照)
コーヒーがぬるい。	● コーヒーの飲み頃温度は75℃～80℃です。本機はおいしく抽出し、飲み頃の温度に仕上がるように設計されています。より熱い温度をお好みの場合は別の容器で温めてお飲みください。

主な仕様

種類	ドリップ式
本体寸法	幅 196× 高さ 420× 奥行き 240 mm
本体重量	2.9 kg
定格電圧/周波数	100V 50/60 Hz
定格消費電力	1000W
タンク容量	1.3L
電源コード長	1m
付属品	パーマネントフィルター ×1 計量スプーン ×1 取扱説明書(本書)

本機の仕様は改善のため、予告無く変更することがあります。

おいしいレギュラーコーヒーを淹れるには

本機を使って誰でも手軽においしいレギュラーコーヒーを淹れることができます。

ここではコーヒーをよりおいしく楽しむために、基本的なことを説明しています。

現在ではコーヒーに関する様々な本が出版されています。それらを参考にして、より深くコーヒーを楽しむのも良いでしょう。

水の量とコーヒー粉の使用量の目安

レギュラーコーヒー

レギュラーコーヒーを淹れる場合はカップ(120ml) 10杯に対し、コーヒー粉を計量スプーン10杯、ウォータータンクの目盛は10カップが目安となります。

アイスコーヒー

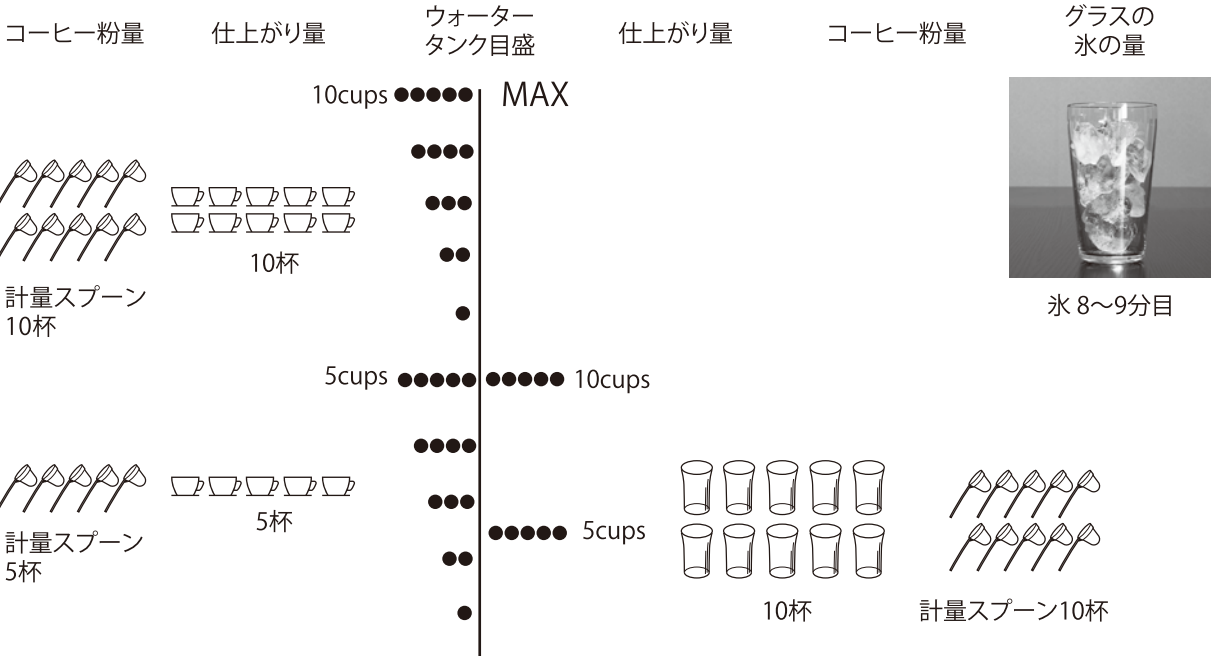
アイスコーヒーを入れる場合は、水の量を減らします。

ウォータータンクの Ice Coffee の目盛りを目安にして下さい。

下の図を参照してください。

レギュラーコーヒーを作るとき

アイスコーヒーを作るとき



コーヒー豆について

挽きたての新鮮な豆を使うのが基本です。

- 焙煎** レギュラーコーヒー用には標準煎り、アメリカンコーヒー用には浅煎りを使います。浅煎りのコーヒーは酸味が強く、深くなるほど苦みが強くなります。
アイスコーヒー用には深煎りのコーヒーのほうが風味が出て、よく合います。
- ミル** コーヒーメーカー用には中挽きを使います。お店で挽いてもらう場合はフィルタードリップ用に挽いてもらいましょう。焙煎した豆を購入して、家庭用コーヒーミルで挽けばより新鮮なものが使えます。目安としてはグラニュー糖程度の細かさが良いでしょう。お好みの挽き方を工夫してください。また、アイスコーヒー用には細かめに挽いたものを使います。
- 鮮度** 必要最小限の量を購入して、新鮮なうちに使い切るようにしてください。
- ブレンド** コーヒーの楽しみはブレンドしてこそ倍増するといえます。とはいえ、ブレンドのしかたは無限にあり、好みにあったブレンドを見つけることは簡単ではありません。はじめはお店の人と相談したり、本などを参考にして色々なブレンドを試してください。その上でオリジナルブレンドに挑戦してみたいかがでしょうか。

下の表は産地によるおおまかな味の傾向を示します。

酸味のある豆	キリマンジャロ、コロンビア、モカ、ガテマラ、 ハワイコナ 等
苦みのある豆	マンデリン、コロンビア、ガテマラ、ブラジル 等
バランスのとれた 中間の豆	ブルーマウンテン、ハイマウンテン、サントス 等

同じ産地名でも地域によって、味が大きく変わる場合もあります。あくまでも目安とお考えください。

カップを選ぶとき

コーヒーの色や感触を楽しんだり、またコーヒーが冷めることをさけるためにも、内側が白色の陶器や磁器が最適です。その上で1種類ではなくその時々によって使い分けることも良いでしょう。また、コーヒーを注ぐ前に熱湯でカップを温めておくとコーヒーが冷めにくくおいしくいただくことができます。

水について

コーヒーの味や香りを引き立てるには「軟水」が適しています。幸い日本の水道水は軟水ですのでそのままご使用になれます。

また、カルキは沸騰するときにほとんど飛んでしまいますので、あまり気にしなくても良いでしょう。

器具は清潔に

ガラスポットやカップは清潔にしたうえでお使いください。

保証とアフターサービス

保証書(本書裏表紙)は必ず「販売店名、お買い上げ日」等の記入をお確かめになり、保証内容などをよくお読みいただきお買い上げのレシートとともに大切に保管してください。

保証期間はお買い上げ日より1年間です。

修理を依頼されるとき

保証期間中は保証の規定に従って修理させていただきます。保証期間外でも、修理によって機能が維持できる場合は、ご希望により有償にて修理いたします。

ご不明な場合は アフターサービスについてご不明な場合、その他お困りの場合は、弊社カスタマーサポートセンターまたはお買い上げの販売店へお問い合わせください。

- ・お客様からご提供いただいた個人情報は修理やご相談への回答にのみ利用いたします。
- ・利用目的の範囲内で、当該製品に関連するグループ会社や協力会社にお客様の個人情報を提供する場合があります。
- ・取得した個人情報は、法令に基づき開示・提供を求められた場合を除き第三者に提供することはありません。

<ご注意> 保証期間中であっても機械の取扱い不備、改造、加工、仕様変更、いたずらなどによる修理や消耗品の交換の場合は有償となりますのでご注意ください。

《 本製品に関するお問い合わせ 》

デバイススタイル カスタマーサポートセンター

 **0570-067788**

email: customer.support@devicestyle.co.jp

URL : <https://www.devicestyle.co.jp/>

お問い合わせは弊社ホームページの「お問い合わせフォーム」が便利です。

受付時間：月曜～金曜 9時30分～17時30分（祝日および長期休暇を除きます。）

交換部品について

下記の交換部品を用意しております。お求めは上記 お買い求めのご販売店様にお問い合わせいただくか、デバイススタイルオンラインショップに直接ご連絡ください。

部品名	部品番号
ガラスポット	PCA10-TP
計量スプーン	PCA10-SP
フィルターホルダー	PCA10-FH
パーマネントフィルター	PCA10-PP

保証書

形式	PCA-10X	※お買上げ日 年 月 日
※ お 客 様	ふりがな お名前	保証期間(お買上げ日より) 本体1年
	ご住所 〒 ----- 電話番号	※販売店名・住所・電話番号 ※本欄に押印のない場合は有効となりません。

必ず販売店名欄への記入の有無をご確認ください。もし記入のない場合は直ちにご購入先にお申し出ください。
本書は再発行しませんので、紛失しないように大切に保管してください。

〈無償修理規定〉

取扱説明書、本体貼付ラベルなどの注意書に従った使用状態で保証期間内に故障した場合には無償修理をさせていただきます。

※ ネットオークションでお買上げいただいた場合、保証が適用されません。
※ 中古品・転売品・改造品は、保証が適用されません。

無償修理をご依頼になる場合には、商品に本書を添えていただき、お買上げの販売店または、直接弊社までお申し付けください。

次のような場合は、保証期間内でも有償修理になります。

- (1) ご使用上の誤り、および不当な修理や改造による故障および損傷。
- (2) お買上げ後の落下や輸送上の故障、および損傷。
- (3) 火災、ガス害、地震、風水害、落雷、異常電圧、およびその他の天災地変による故障および損傷。

- (4) 本書のご提示がない場合。
- (5) 本書にお客様名、お買上げ日、販売店名の記入のない場合、あるいは字句を書きかえられた場合。
- (6) 一般家庭用以外（たとえば業務用など）にご使用の場合の故障および損傷。
- (7) ご使用後のキズ、変色、汚れ、及び保管上の不備による損傷。
- (8) 腐食による故障および損傷。
- (9) 樹脂加工やメッキの摩耗や打痕、プラスチック部の損傷。
- (10) 故障の原因が本製品以外（電源など）にあつてそれを点検、修理した場合。

本書は国内においてのみ有効です。
(This warranty is valid only in Japan.)

この保証書は、本書に明示した期間、条件のもとにおいて、無料修理をお約束するものです。したがって、この保証書によってお客様の法律上の権利を制限するものではありません。

長年ご愛用の製品の点検を!



愛情点検

このような症状はありませんか?

- 電源コードやプラグが異常に熱い。
- 本体が異常に熱い。
- コードを動かすと、通電したりしなかったりする。
- こげくさいにおいがする。
- その他の異常がある。

使用中止



故障や、事故防止のため、電源プラグをコンセントから抜き、弊社カスタマーサポートセンターまたはお買上げの販売店まで点検・修理をご相談ください。

輸入事業者

株式会社デバイススタイル

〒162-0845

東京都新宿区市谷本村町2番10号 ストリーム市ヶ谷

販売元

株式会社デバイススタイルマーケティング